

---

## Web Radio

*En quoi la lutte contre les inégalités sociales et en particulier la précarité alimentaire participe-t-elle à la cohésion sociale ?*

---



## Table des matières

Contexte .....	3
En amont : Développer une cohésion d'équipe et favoriser l'apprentissage expérientiel par le biais de temps forts .....	4
Mobiliser les prérequis de première .....	4
Jouer au « Monopoly des inégalités avec l'observatoire des inégalités » ( dès la classe de 1 <sup>ère</sup> ).....	4
Expérimenter l'Escape Game Grande Pauvreté (rentrée Terminale) .....	5
Sensibiliser aux enjeux de société avec la Fresque du Climat .....	5
Présenter par le média du film, des problématiques sociales ainsi que la place des travailleurs sociaux.....	6
Découvrir des notions de Terminale.....	7
Présenter des organisations et permettre de comprendre la notion de projet avec l'intervention de la banque alimentaire et de l'association Melisa .....	7
Co-construire une webradio et développer les capacités exigibles chez les élèves au niveau mobilisé.....	8
En Sciences et Techniques Sanitaires et Sociales .....	8
Repérer les inégalités sociales et analyser un problème social.....	8
Montrer que les inégalités sociales fragilisent la cohésion sociale .....	9
Expliquer un problème social .....	9
Présenter une politique sociale au regard d'un problème contextualisé.....	10
Illustrer la place des associations dans les politiques sociales.....	11
Illustrer l'évolution de la place des usagers et montrer que le pouvoir d'agir favorise la cohésion sociale .....	11
Croisement des STSS avec la philosophie : Justice sociale .....	12
En Méthodologie Appliquée au Secteur Sanitaire et Social .....	12
Concevoir une partie d'un projet .....	13
Mener l'enquête .....	13
Conduire des entretiens .....	14
Pour le Grand Oral .....	15
Se questionner sur l'orientation .....	15
Travailler les compétences orales.....	15
ANNEXES.....	16

## Contexte

« La **démarche technologique** en santé et social part du besoin collectif ou individuel en matière de santé ou d'action sociale pour conduire à l'identification de réponses élaborées dans le cadre des politiques. Elle s'appuie sur des questionnements et l'analyse de situations-problèmes relatifs aux faits sanitaires et sociaux qui caractérisent notre société, considérée dans son contexte scientifique, politique et socio-économique. »

Extrait de l'introduction du programme de Sciences et Techniques Sanitaires et Sociales, STSS

C'est dans cette perspective pédagogique que le *projet webradio* nous est apparu particulièrement pertinent dans l'apprentissage et le développement des compétences de nos élèves.

Ce projet s'inscrit dans la continuité du projet [ST2S et Humanités](#) initié par l'institution et auquel le Lycée Simone Signoret a participé. L'idée est de développer des compétences disciplinaires et transversales au travers d'une thématique filée sur l'année et partagée dans l'équipe pédagogique : Les inégalités sociales et en particulier la précarité alimentaire.

Les professeurs impliqués dans ce projet sont la professeure documentaliste ( Anne Fraysse ), la professeure de Sciences et Techniques Sanitaires et Sociales ( Malika Desmaison) et le professeur de philosophie ( Hugo Dumas). Cette année, la volonté de l'équipe est de réfléchir et partager « hors les murs » autour de cette problématique afin de permettre aux élèves de créer des liens entre les disciplines et les enjeux de société et de participer au projet EcoLycée. Dans ce cadre, l'ensemble de la communauté éducative est concerné d'une manière ou d'une autre par ce projet.

Le projet permet aux élèves de travailler en équipe pour analyser des situations et des projets novateurs dans le domaine du social et du développement durable. Les élèves étudient un sujet et s'expriment par un média qu'ils connaissent : la radio.

L'élève peut ainsi, en rencontrant les experts, appréhender concrètement le sujet qui lui est présenté. Cet ancrage dans la réalité lui permet de donner du sens à son apprentissage et de construire son savoir. Ce projet participe ainsi à la réussite scolaire des élèves.

C'est aussi un moyen d'ouvrir des perspectives innovantes et créatives à nos élèves, futurs professionnels dans le domaine. Ils pourraient être force de proposition au sein d'un système de protection sociale enclin à de profondes mutations dans un contexte de crise sociale et environnementale.

## En amont : Développer une cohésion d'équipe et favoriser l'apprentissage expérientiel par le biais de temps forts

Ces temps peuvent contribuer de diverses manières au développement des élèves : en stimulant leur curiosité et leur créativité, en les aidant à prendre rapidement des décisions, en améliorant leurs connaissances et en les sensibilisant à certains enjeux de société.

L'élève perçoit en premier lieu l'aspect divertissant de l'activité. Souvent moins inhibé par la perspective de l'échec, il s'adonne à l'activité proposée en s'impliquant davantage : dans la plupart des propositions, l'élève est acteur et la difficulté est progressive. Le but est de susciter, dans un premier temps, un (plusieurs) questionnement(s) chez les élèves autour d'une thématique commune et de développer leur appétence pour les apprentissages qui en découlent.

De plus, les activités ludiques développent souvent la volonté de se surpasser et favorise le processus d'apprentissage dit expérientiel<sup>1</sup>. Selon David Kolb, pédagogue, l'apprentissage est une suite de boucles. Chaque boucle a 4 phases 1. Expérience : actualisation du passé ou du présent ; 2. Explicitation : conscientisation de ce qui se passe, et du discours intérieur ; 3. Explication : liens avec les savoirs sus et nouveaux ; 4. Expérimentation : décision/planification, passer à l'action

Notons que les jeux et des médias sont particulièrement intéressants en Sciences et Techniques Sanitaires et Sociales, discipline technologique où les **objets d'études, liés à la santé et au bien-être social des populations, sont complexes** et ne peuvent être manipulés en classe. Par le jeu, l'élève pourra être conduit à identifier un processus, ici celui de l'exclusion, à situer l'importance des choix à la fois dans les institutions, au sein des dispositifs, et d'un point de vue politique, ici en termes de politiques sociale.

### Mobiliser les prérequis de première

Jouer au « Monopoly des inégalités avec l'observatoire des inégalités » ( dès la classe de 1<sup>ère</sup>)

#### - **Capacités exigibles (extrait du programme de 1<sup>ère</sup>- Eduscol)**

Contenu	Capacités exigibles
Problématiques sociales et reconnaissance des problèmes sociaux : Des inégalités multiples Des situations de précarité aux ruptures	Expliquer comment la cohésion sociale peut être fragilisée par les inégalités sociales et territoriales. Distinguer précarité, pauvreté et exclusion. Montrer que l'exclusion est le résultat d'un processus.
Reconnaissance des problèmes sociaux par la collectivité Principales notions : Problème social - précarité - pauvreté - processus d'exclusion	Analyser les conditions d'émergence d'un problème social et sa reconnaissance par la collectivité.

- **Objectifs pédagogiques :**
  - o Mobiliser les notions d'inégalités sociales et de cohésion sociale
  - o Identifier les formes d'inégalités sociales
  - o Comprendre les conséquences des inégalités sociales sur la cohésion sociale
- **Modalité pédagogique :** Répartition par groupe de 5 à 6 élèves. Expérimentation du jeu puis échanges avec une experte, membre de l'Observatoire des Inégalités
- **Support :** le jeu de plateau (*payant*)
- **Experte :** Constance Monnier, directrice du projet « Jeunesse pour l'Egalité » à l'Observatoire des inégalités

Cette activité a, par ailleurs, fait l'objet d'une valorisation, voir [article en ligne](#) sur le site de France Inter.

<sup>1</sup> David Kolb (1984). Experiential learning. Englewood Cliffs, NJ : Prentice Hall

## Expérimenter l'Escape Game Grande Pauvreté (rentrée Terminale)

### - Capacités exigibles (extrait du programme de 1<sup>ère</sup>- Eduscol)

Contenu	Capacités exigibles
<p>Mesure par des indicateurs diversifiés :</p> <p>Construction d'un indicateur</p> <p>Diversité, intérêts et relativité des indicateurs</p> <p>Niveaux de santé, de bien-être et de cohésion sociale des populations :</p> <p>Contrastes et inégalités entre territoires, entre groupes sociaux et à l'international</p> <p><i>Principales notions :</i></p> <p>Indicateurs - indicateurs composites - producteur de données - disparités, gradient social - inégalités - épidémiologie</p>	<p>Mobiliser les indicateurs adaptés pour évaluer l'état de santé, de bien-être ou de cohésion sociale d'une population.</p> <p>Présenter la complémentarité des indicateurs mobilisés pour mesurer un phénomène particulier.</p> <p>Recueillir, traiter et analyser un ensemble de données pour caractériser une population quant à sa santé ou sa cohésion sociale.</p> <p>Porter un regard critique sur la mesure d'un phénomène sanitaire ou social par un ou plusieurs indicateurs.</p> <p>Repérer les contrastes et inégalités existant au sein des populations et entre elles.</p>

Contenu	Capacités exigibles
<p>Problématiques sociales et reconnaissance des problèmes sociaux :</p> <p>Des inégalités multiples</p> <p>Des situations de précarité aux ruptures</p> <p>Reconnaissance des problèmes sociaux par la collectivité</p> <p><i>Principales notions :</i></p> <p>Problème social - précarité - pauvreté - processus d'exclusion</p>	<p>Expliquer comment la cohésion sociale peut être fragilisée par les inégalités sociales et territoriales.</p> <p>Distinguer précarité, pauvreté et exclusion.</p> <p>Montrer que l'exclusion est le résultat d'un processus.</p> <p>Analyser les conditions d'émergence d'un problème social et sa reconnaissance par la collectivité.</p>

+  
déterminants  
voir plus bas

- **Objectif pédagogique :**
  - o Mobiliser les connaissances de *Première* relatives aux indicateurs, déterminants, à la précarité et à la pauvreté
- **Modalité pédagogique :** Répartition par groupe de 4 à 5 élèves. 1 maître du jeu. Expérimentation du jeu puis restitution en classe des prérequis nécessaires à la poursuite du projet.
  - o Développer la cohésion des groupes
- **Support :** [Escape Game Grande Pauvreté](#) en ligne sur le site Sante social de Créteil

## Sensibiliser aux enjeux de société avec la Fresque du climat

### - Capacités exigibles (extrait du programme de 1<sup>ère</sup>- Eduscol)

Contenu	Capacités exigibles
<p>État de santé : une articulation de déterminants</p> <p>Diversités des déterminants</p> <p>Interactions des déterminants : modèles explicatifs</p> <p><i>Principales notions :</i></p> <p>Facteurs de risque - déterminants - déterminants sociaux et environnementaux</p>	<p>Mobiliser les différents déterminants pour explorer une question de santé.</p> <p>Présenter l'impact des déterminants sociaux sur l'état de santé d'une personne, d'un groupe.</p> <p>Analyser les interactions entre différents déterminants de l'état de santé d'une population.</p>

- **Objectifs pédagogiques**
  - o Comprendre l'interaction des déterminants
  - o Comprendre l'importance des déterminants comportementaux pour la santé et le bien être des populations et de l'écosystème
  - o Comprendre que l'Alimentation est un déterminant comportemental, social et environnemental
- **Modalité pédagogique :** Alternance travaux de groupes et échanges, restitution (voir annexe 1)
- **Supports :**
  - o Kits « fresque du climat » et « Ma vie bas carbone »
  - o Questionnaire sur l'empreinte carbone : <https://nosgestesclimat.fr/>
- **Experts :** Bénévoles formatrices certifiées des fresques ( Bénévole Alternatiba, Enseignante Lycée Jacques Amyot Melun)

Présenter par le média du film au Festival du film social, des problématiques sociales ainsi que la place des travailleurs sociaux

- **Capacités exigibles (extrait du programme de 1<sup>ère</sup>- Eduscol)**

Contenu	Capacités exigibles
Problématiques sociales et reconnaissance des problèmes sociaux : Des inégalités multiples Des situations de précarité aux ruptures Reconnaissance des problèmes sociaux par la collectivité <i>Principales notions :</i> Problème social - précarité - pauvreté - processus d'exclusion	Expliquer comment la cohésion sociale peut être fragilisée par les inégalités sociales et territoriales. Distinguer précarité, pauvreté et exclusion. Montrer que l'exclusion est le résultat d'un processus. Analyser les conditions d'émergence d'un problème social et sa reconnaissance par la collectivité.

Contenu	Capacités exigibles
L'intervention sociale : Des objectifs de l'intervention sociale Pluralité des modes d'intervention Diversité des acteurs Droit de la personne, place de la personne, du groupe accompagné <i>Principales notions :</i> Diagnostic social - intervention sociale - développement social local - accompagnement social - insertion sociale	Caractériser les modes d'intervention sociale. Mettre en relation une intervention sociale avec la question sociale qui en est à l'origine. Présenter le rôle des différents acteurs dans une intervention sociale. Analyser la participation de la personne, du groupe dans une intervention sociale. Illustrer le rôle de la protection sociale dans la lutte contre l'exclusion, les inégalités sociales.

- **Objectifs pédagogiques :**

- Comprendre
  - Quelques problématiques sociales liées aux inégalités sociales et à la précarité ainsi que les mécanismes qui les sous-tendent ( pauvreté, précarité)
  - Les modes d'intervention sociale et les réponses apportées aux problématiques soulevées
- Echanger avec des travailleurs sociaux en formation pour comprendre le mode d'intervention social présenté et affiner son projet d'orientation

- **Modalité pédagogique :** Visionnage des courts-métrages et débats

- **Support :** voir [festival du film social](#), la 25<sup>ème</sup> image

- **Experts :** IRTS Melun, producteurs



## Découvrir des notions de Terminale

Présenter des organisations et permettre de comprendre la notion de projet avec l'intervention de la banque alimentaire et de l'association Melisa

Contenu	Capacités exigibles
Le projet dans son contexte. Phases de la démarche de projet : - étude ; - conception du plan d'actions ; - mise en œuvre ; - évaluation. Place de la population cible dans la démarche de projet. <b>Principales notions</b> Acteur - contrainte - coordination - critères, indicateurs - diagnostic - évaluation - mission - objectif - partenariat - pilotage - valorisation.	Présenter les spécificités de la démarche de projet en santé- social. Analyser une démarche de projet du secteur de la santé ou du secteur social. Construire un corpus documentaire à l'appui de l'analyse d'une démarche de projet. Identifier le contexte dans lequel s'inscrit un projet. Mobiliser la démarche d'étude pour l'analyse d'une situation dans le cadre d'un projet. Justifier l'apport d'une étude à la démarche de projet dans laquelle elle s'inscrit. Concevoir tout ou partie d'une démarche de projet. Expliquer le rôle des différents acteurs dans un projet.
L'analyse de démarches de projet, la conception voire la participation à un projet porté par une structure ou un professionnel du secteur facilitent la compréhension de la démarche et aident à l'acquisition des capacités associées.	

### *Intervention de l'association MELISA Melun Insertion Solidarité*

- **Objectifs pédagogiques :**
  - o Découvrir l'organisation Melisa, son fonctionnement, ses missions, son intérêt dans la lutte contre la précarité alimentaire
  - o Comprendre le coût de la vie et la notion de « pouvoir d'achat »
  - o Comprendre la situation des usagers de l'association Melisa pour saisir l'importance de ses missions
  - o Découvrir les projets mis en place par l'association pour lutter contre la précarité
  - o Identifier le contexte dans lequel s'inscrit un projet
  - o Comprendre le fonctionnement de l'association pour saisir l'importance de mettre en place des collectes solidaires et d'être bénévole
  - o Appréhender une conception de projet par le biais de la collecte au Carrefour de Vaux-le-Pénil et au Carrefour de Villiers-en-Bière

*Remarque : quelques élèves bénévoles ont participé à la collecte à Villiers-en-Bière et à Vaux-le-Pénil (2022) et ont participé à l'élaboration du planning avec l'association.*

- **Modalité pédagogique :** Expérimentation de 2 jeux (juste prix et persona) avec, en modérateur, les membres de l'Association, puis exposé de l'association et discussion
- **Support :** voir Annexe 2

**Experts :** Geneviève Léonard membre du bureau et Myriam Aubert, salariée de l'association Melisa

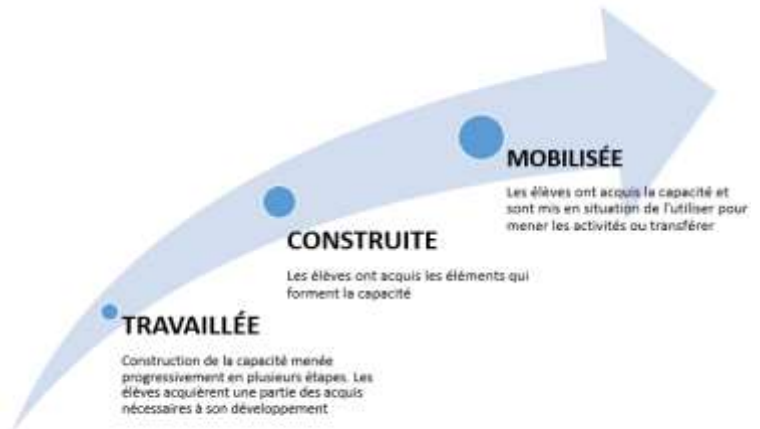
### *Intervention de la Banque Alimentaire Ile-de-France*

- **Objectifs pédagogiques :**
  - o Découvrir l'organisation, ses missions, son fonctionnement, son intérêt dans la lutte contre le gaspillage alimentaire et la précarité alimentaire
  - o Comprendre que les notions de précarité alimentaire et de gaspillage alimentaire sont liées
  - o Appréhender une conception de projet au Lycée par le biais du planning d'intervention
  - o Identifier le contexte dans lequel s'inscrit un projet
- **Modalité pédagogique :** Présentation et débat, échanges avec la classe
- **Support :** voir Annexe 2 planning

**Experts :** 5 membres de la Banque Alimentaire Ile-de-France

## Co-construire une webradio et développer les capacités exigibles chez les élèves au niveau mobilisé

La création de l'émission de webradio arrive à l'issue des différentes activités présentées en amont pour permettre aux élèves, qui ont acquis la capacité, d'être mis en situation de l'utiliser pour mener les activités ou les transférer. Ainsi, par groupe, les élèves construisent leurs « chroniques » (voir annexe 4) à partir des **temps forts**, des **travaux menés en cours et activités** et des **évaluations de type bac corrigées**.



### En Sciences et Techniques Sanitaires et Sociales

Repérer les inégalités sociales et analyser un problème social

Afin d'introduire le sujet, les élèves en ont redéfini les termes et montré que la précarité alimentaire est un problème social.

#### Capacités exigibles mobilisées

Contenu	Capacités exigibles
Mesure par des indicateurs diversifiés : Construction d'un indicateur Diversité, intérêts et relativité des indicateurs	Mobiliser les indicateurs adaptés pour évaluer l'état de santé, de bien-être ou de cohésion sociale d'une population. Présenter la complémentarité des indicateurs mobilisés pour mesurer un phénomène particulier.
Niveaux de santé, de bien-être et de cohésion sociale des populations : Contrastes et inégalités entre territoires, entre groupes sociaux et à l'international	Recueillir, traiter et analyser un ensemble de données pour caractériser une population quant à sa santé ou sa cohésion sociale. Porter un regard critique sur la mesure d'un phénomène sanitaire ou social par un ou plusieurs indicateurs.
Principales notions : Indicateurs - indicateurs composites - producteur de données - disparités, gradient social - inégalités - épidémiologie	Repérer les contrastes et inégalités existant au sein des populations et entre elles.

#### Objectifs pédagogiques :

- Définir les inégalités sociales
- Présenter la précarité alimentaire comme une forme d'inégalité sociale
- Montrer que la précarité sociale est un problème social

#### Modalités pédagogiques :

- Recherche documentaire
- Construction de la chronique de manière individuelle puis en collectif (groupe de 3 élèves)
- Validation entre pairs (échanges avec les autres membres des autres groupes, par affinité et liens )

Contenu	Capacités exigibles
Problématiques sociales et reconnaissance des problèmes sociaux : Des inégalités multiples Des situations de précarité aux ruptures	Expliquer comment la cohésion sociale peut être fragilisée par les inégalités sociales et territoriales. Distinguer précarité, pauvreté et exclusion. Montrer que l'exclusion est le résultat d'un processus.
Reconnaissance des problèmes sociaux par la collectivité Principales notions : Problème social - précarité - pauvreté - processus d'exclusion	Analyser les conditions d'émergence d'un problème social et sa reconnaissance par la collectivité.

#### Supports :

- Cours de première ( padlet partagé)
- Corpus documentaire réalisé par les élèves en autonomie
- Kit pédagogique « Monopoly des inégalités »
- Notes partagées de l'intervention de la Banque alimentaire
- Notes partagées de l'intervention de l'association Melisa



Montrer que les inégalités sociales fragilisent la cohésion sociale

Afin d'expliquer le choix du sujet, les élèves montrent l'importance des inégalités sociales et de la précarité alimentaire.

Contenu	Capacités exigibles
Problématiques sociales et reconnaissance des problèmes sociaux : Des inégalités multiples Des situations de précarité aux ruptures	Expliquer comment la cohésion sociale peut être fragilisée par les inégalités sociales et territoriales. Distinguer précarité, pauvreté et exclusion. Montrer que l'exclusion est le résultat d'un processus.
Reconnaissance des problèmes sociaux par la collectivité Principales notions : Problème social - précarité - pauvreté - processus d'exclusion	Analyser les conditions d'émergence d'un problème social et sa reconnaissance par la collectivité.

### Objectifs pédagogiques :

- Présenter une priorité sociale
- Montrer, à partir de l'exemple de la précarité alimentaire que les inégalités fragilisent la cohésion sociale
- Analyser la reconnaissance du problème par la collectivité,
- Présenter la lutte contre la précarité alimentaire comme une priorité sociale

### Modalités pédagogiques :

- Reprise des cours et corrections
- Construction de la chronique de manière individuelle puis en collectif (groupe de 3 élèves)
- Validation entre pairs (échanges avec les autres membres des autres groupes, par affinité et liens )

### Supports :

- Cours de première ( padlet partagé)
- Sujet Type bac corrigé : question 1 Montrer que la cohésion sociale peut être fragilisée par les inégalités sociales
- Cours de Terminale : Chap1a Les fondamentaux des politiques sociales

Expliquer un problème social

Afin d'ouvrir une parenthèse sur les autres formes d'inégalités sociales, les élèves proposent de présenter d'autres problématiques sociales

Contenu	Capacités exigibles
Problématiques sociales et reconnaissance des problèmes sociaux : Des inégalités multiples Des situations de précarité aux ruptures	Expliquer comment la cohésion sociale peut être fragilisée par les inégalités sociales et territoriales. Distinguer précarité, pauvreté et exclusion. Montrer que l'exclusion est le résultat d'un processus.
Reconnaissance des problèmes sociaux par la collectivité Principales notions : Problème social - précarité - pauvreté - processus d'exclusion	Analyser les conditions d'émergence d'un problème social et sa reconnaissance par la collectivité.

### Objectifs pédagogiques :

- Mobiliser les notions de précarité, exclusion, pauvreté, problème social
- Présenter un problème social
- Caractériser la situation des Sans Domicile Fixe en France
- Caractériser la précarité des étudiants

### Modalités pédagogiques :

- Reprise des cours, AT et corrections
- Construction de la chronique de manière individuelle puis en collectif (groupe de 3 élèves)
- Validation entre pairs (échanges avec les autres membres des autres groupes, par affinité et liens )

## Supports :

- Cours de première ( padlet partagé)
- Cours de Terminale :
  - o Chap1a Les fondamentaux des politiques sociales
  - o AT 1 : Comment la Caf de Roubaix répond à la problématique de pauvreté de ses usagers
  - o AT 2 : Le Revenu Universel d'Activité ( partie sur la pauvreté)
- Evaluation
  - o 2 Sujets baccalauréat effectués par les élèves et corrigés, le sujet sur les SDF et de la précarité étudiante
- Temps fort : notes festival du film social

Présenter une politique sociale au regard d'un problème contextualisé

Afin de présenter la réponse politique apportée à la problématique, les élèves ont présenté les objectifs d'une politique sociale, son élaboration et les acteurs impliqués.

Contenu	Capacités exigibles
<b>Des politiques sociales, vers l'action sociale</b> Approche historique, évolution des politiques sociales. De l'identification d'un problème social à l'élaboration d'une politique sociale. Caractéristiques des politiques sociales. L'action sociale. <b>Étude de dispositifs s'inscrivant dans une politique sociale</b> Périmètre de l'intervention : population, missions, objectifs. Modalités d'intervention auprès et avec des publics. Acteurs du dispositif ; partenariat, complémentarité ; participation de la population. Cadre institutionnel et financement. <b>Principales notions</b> Action sociale - association - besoins sociaux - collectivité publique - contractualisation - décentralisation - partenariat - politique sociale - solidarité - territoire d'action sociale - traité, règlement européen ; texte législatif et réglementaire - travail social.	Montrer comment une politique sociale participe au bien-être de l'individu et des groupes sociaux, à la cohésion sociale. Illustrer l'évolution de la place de l'utilisateur dans les politiques sociales. Présenter une politique sociale au regard d'un problème social contextualisé. Illustrer la pluralité des sources de financement de l'action sociale. Montrer l'intérêt d'un diagnostic des besoins sociaux sur un territoire pour la conception d'une politique sociale locale, d'un dispositif. Analyser un dispositif s'inscrivant dans une politique sociale. Analyser la diversité des interventions sociales et leur complémentarité en réponse à un problème social.
Les relations entre les politiques sociales et les questions de santé font l'objet d'une première approche.	

## Objectifs pédagogiques :

- Présenter la reconnaissance du problème par la collectivité
- Présenter les acteurs impliqués dans l'élaboration d'une politique sociale
- Montrer comment une politique sociale participe au bien-être et à la cohésion sociale

## Modalités pédagogiques :

- Reprise des cours et corrections
- Construction de la chronique de manière individuelle puis en collectif (groupe de 3 élèves)
- Validation entre pairs (échanges avec les autres membres des autres groupes, par affinité et liens)

## Supports :

- Cours de première ( padlet partagé)
- Cours de Terminale :
  - o Chap1a Les fondamentaux des politiques sociales
  - o Chap1b Elaboration des politiques sociales

Illustrer la place des associations dans les politiques sociales

Afin de montrer la place prépondérante des associations dans les politiques sociales, les élèves ont présenté les missions de l'association MELISA et de la banque alimentaire ( voir développement en partie Méthodologie).

### Objectifs pédagogiques thématiques

- Présenter la place des associations dans le domaine social
- Présenter le lien entre précarité alimentaire et gaspillage alimentaire
- Illustrer des dispositifs de lutte contre le gaspillage alimentaire

### Modalités pédagogiques :

- Reprise des cours et corrections
- Recherche documentaire en complément
- Construction de la chronique de manière individuelle puis en collectif (groupe de 3 élèves)
- Validation entre pairs (échanges avec les autres membres des autres groupes, par affinité et liens )

### Supports :

- Cours de Terminale :
  - o Chap1a Les fondamentaux des politiques sociales
  - o Chap1b Elaboration des politiques sociales
- Corpus documentaire réalisé par les élèves en autonomie

Illustrer l'évolution de la place des usagers et montrer que le pouvoir d'agir favorise la cohésion sociale

Afin de montrer que la population a une place importante dans les politiques sociales, les élèves ont présenté la notion de pouvoir d'agir et analyser l'implication des élèves au Lycée Simone Signoret pendant la collecte (voir partie Méthodologique)

Contenu	Capacités exigibles
<p><b>Des politiques sociales, vers l'action sociale</b>                      Approche historique, évolution des politiques sociales.                      De l'identification d'un problème social à l'élaboration d'une politique sociale.                      Caractéristiques des politiques sociales.                      L'action sociale.</p> <p><b>Étude de dispositifs s'inscrivant dans une politique sociale</b>                      Périmètre de l'intervention : population, missions, objectifs.                      Modalités d'intervention auprès et avec des publics.                      Acteurs du dispositif ; partenariat, complémentarité ; participation de la population.                      Cadre institutionnel et financement.</p> <p><b>Principales notions</b>                      Action sociale - association - besoins sociaux - collectivité publique - contractualisation - décentralisation - partenariat - politique sociale - solidarité - territoire d'action sociale - traité, règlement européen ; texte législatif et réglementaire - travail social.</p>	<p>Montrer comment une politique sociale participe au bien-être de l'individu et des groupes sociaux, à la cohésion sociale.                      Illustrer l'évolution de la place de l'utilisateur dans les politiques sociales.                      Présenter une politique sociale au regard d'un problème social contextualisé.                      Illustrer la pluralité des sources de financement de l'action sociale.                      Montrer l'intérêt d'un diagnostic des besoins sociaux sur un territoire pour la conception d'une politique sociale locale, d'un dispositif.                      Analyser un dispositif s'inscrivant dans une politique sociale.                      Analyser la diversité des interventions sociales et leur complémentarité en réponse à un problème social.</p>
<p>Les relations entre les politiques sociales et les questions de santé font l'objet d'une première approche.</p>	

### Objectifs pédagogiques :

- Mobiliser la notion de « pouvoir d'agir »
- Montrer comment les usagers peuvent participer à l'élaboration des politiques sociales
- Montrer que le pouvoir d'agir favorise la cohésion sociale

### Modalités pédagogiques :

- Reprise des cours et corrections
- Construction de la chronique de manière individuelle puis en collectif (groupe de 3 élèves)
- Validation entre pairs (échanges avec les autres membres des autres groupes, par affinité et liens )

### Supports :

- Cours de première ( padlet partagé)
- Cours de Terminale :
  - o Chap1a Les fondamentaux des politiques sociales
  - o Chap1b Elaboration des politiques sociales

Ce travail est complété par la présentation du travail social et des formations ( Voir préparation à la méthodologie et au Grand Oral (GoT))

### Croisement des STSS avec la philosophie : Justice sociale

Modalité pédagogique : Café philosophique ( Justice, la question qui fait débat)

Contenu envisagé à partir d'étude de textes :

- Le mérite : Lock, Rawls (redistribution), 'HAYAT (accepter les lois du hasard) ; Marx : les dé sont pipés depuis le début : d'où viennent les richesses ..
- Ouverture cela touche tout le monde : Inégalités sociales et inégalités environnementales – voir Eloi Laurent

### En Méthodologie Appliquée au Secteur Sanitaire et Social

En ce qui concerne particulièrement le pôle **Méthodologie appliquée au secteur sanitaire et social en ST2S**, le programme officiel précise que ce pôle permet aux élèves “ de situer la place particulière du projet dans le secteur sanitaire et social et les caractéristiques spécifiques des actions dans ce secteur : diagnostic des besoins, place de la population cible, cadre juridique et politique, déontologie, éthique. L'étude de la démarche de projet, reliée à la culture en santé-social, prend ici tout son sens dans la perspective d'une poursuite d'études dans ce domaine.” Les méthodes et outils étudiés sont ici permettent de comprendre la pluralités des projets pour une même thématique.

Contenu	Capacités exigibles
Le projet dans son contexte. Phases de la démarche de projet : - étude ; - conception du plan d'actions ; - mise en œuvre ; - évaluation.	Présenter les spécificités de la démarche de projet en santé- social. Analyser une démarche de projet du secteur de la santé ou du secteur social. Construire un corpus documentaire à l'appui de l'analyse d'une démarche de projet.
Place de la population cible dans la démarche de projet. <b>Principales notions</b> Acteur - contrainte - coordination - critères, indicateurs - diagnostic - évaluation - mission - objectif - partenariat - pilotage - valorisation.	Identifier le contexte dans lequel s'inscrit un projet. Mobiliser la démarche d'étude pour l'analyse d'une situation dans le cadre d'un projet. Justifier l'apport d'une étude à la démarche de projet dans laquelle elle s'inscrit. Concevoir tout ou partie d'une démarche de projet. Expliquer le rôle des différents acteurs dans un projet.
L'analyse de démarches de projet, la conception voire la participation à un projet porté par une structure ou un professionnel du secteur facilitent la compréhension de la démarche et aident à l'acquisition des capacités associées.	

## Concevoir une partie d'un projet

L'intervention de la Banque Alimentaire dans l'établissement est gratuite. Par contre, en contrepartie le Lycée s'engage à mettre en place une collecte au profit d'une association locale. L'association choisie pour être bénéficiaire du projet est l'association Melisa. Aussi, si le projet est porté par l'enseignante, les élèves ont tous suivi la mise en place de ce projet et les volontaires ont participé à la communication autour du projet ainsi qu'à la collecte des produits et du suivi logistique du projet auprès de l'Association.

Nous considérons que ces élèves ont **conçu une partie du projet de collecte** au sein du Lycée au profit de l'association

### Objectifs pédagogiques :

- Réaliser plusieurs supports de communication : visuels, audio, écrits
- Proposer un planning de tenue du stand, un lieu de réception et de stockage
- Participer au suivi du projet pour ajuster la communication

## Mener l'enquête

Dans le cadre de la webradio, les élèves sont allés mener une enquête auprès des élèves du lycée pour évaluer la participation des élèves à la collecte qui a été mise en place au sein de l'établissement au profit de l'association Melisa

Contenu	Capacités exigibles
L'étude au service de l'action : Apports des études à la compréhension des questions dans le domaine sanitaire et social Place de la démarche d'étude dans le diagnostic et l'évaluation dans ce domaine La démarche d'étude, de sa cohérence à son adaptation aux contextes : Construction de l'objet d'étude Méthodes qualitatives et quantitatives, complémentarité Recueil des données : protocole, méthodes et outils d'enquête Traitement des données et stratégies d'analyse Présentation de l'étude, rapport d'études, perspectives	Argumenter l'intérêt d'une étude à la connaissance de l'état de santé ou d'un fait social, à l'élaboration d'un projet ou de son évaluation. Mettre en relation un objet d'étude avec la demande ou le besoin, la commande initiale et le contexte institutionnel. Repérer les différentes questions éthiques et réglementaires posées par une étude. Argumenter le choix de la méthode et des outils de recueil de données utilisés dans une étude. Présenter le choix de construction de l'échantillon d'une étude. Traiter les données quantitatives pour produire une information dans le cadre

### Objectifs pédagogiques :

- Argumenter le choix du questionnaire
- Présenter le choix de construction de l'échantillon de l'enquête
- Construire et diffuser le questionnaire
- Traiter les données quantitatives pour produire une information sur l'implication des Lycéens

### Modalités pédagogiques :

- Reprise des cours et corrections
- Construction de la chronique de manière individuelle puis en collectif (groupe de 3 élèves)
- Validation entre pairs (échanges avec les autres membres des autres groupes, par affinité et lien)

### Supports :

- Cours de première ( padlet partagé)



## Conduire des entretiens

Pour réaliser une chronique autour du festival du film social, ou encore autour des métiers de travailleur social, les groupes d'élèves ont réalisé des entretiens

Contenu	Capacités exigibles
Le projet dans son contexte. Phases de la démarche de projet : - étude ; - conception du plan d'actions ; - mise en œuvre ; - évaluation. Place de la population cible dans la démarche de projet. <b>Principales notions</b> Acteur - contrainte - coordination - critères, indicateurs - diagnostic - évaluation - mission - objectif - partenariat - pilotage - valorisation.	Présenter les spécificités de la démarche de projet en santé- social. Analyser une démarche de projet du secteur de la santé ou du secteur social. Construire un corpus documentaire à l'appui de l'analyse d'une démarche de projet. Identifier le contexte dans lequel s'inscrit un projet. Mobiliser la démarche d'étude pour l'analyse d'une situation dans le cadre d'un projet. Justifier l'apport d'une étude à la démarche de projet dans laquelle elle s'inscrit. Concevoir tout ou partie d'une démarche de projet. Expliquer le rôle des différents acteurs dans un projet.
L'analyse de démarches de projet, la conception voire la participation à un projet porté par une structure ou un professionnel du secteur facilitent la compréhension de la démarche et aident à l'acquisition des capacités associées.	

+  
démarche  
d'étude

### Objectifs pédagogiques :

- Argumenter le choix de l'entretien
- Trouver les interlocuteurs
- Construire et utiliser le guide d'entretien
- Réaliser un bilan de l'entretien pour créer une information

### Modalités pédagogiques :

- Reprise des cours et corrections
- Construction de la chronique de manière individuelle puis en collectif (groupe de 3 élèves)
- Validation entre pairs (échanges avec les autres membres des autres groupes, par affinité et lien)

### Supports :

- Cours de première ( padlet partagé)



## Pour le Grand Oral

Nous comprenons que former au Grand Oral, c'est à la fois prendre la parole en continue de façon claire et convaincante, mettre les savoirs acquis au service d'une argumentation et savoir présenter son projet professionnel.

Ainsi le projet de webradio s'inscrit dans l'accompagnement au Grand Oral dans la mobilisation des savoirs au service d'une argumentation.

Nous compléterons les activités précédentes par deux axes travaillés avec les élèves :

### Se questionner sur l'orientation

Dans le cadre de cette webradio, les élèves se sont questionnés sur le métier de travailleur social et ont affiné leurs connaissances relatives aux diverses formations relatives aux travailleurs sociaux.

### Travailler les compétences orales

A l'aide de la professeure documentaliste, l'enregistrement de la webradio a été l'occasion de travailler avec les élèves les compétences orales indispensables à l'épreuve du *Grand Oral*.

### Objectifs pédagogiques ciblés sur l'améliorer la qualité de la prestation

- Améliorer la posture générale et la qualité orale de la prestation
  - o Se tenir droit, parler sans s'agiter ni s'appuyer sur une chaise ou une table, équilibre et accompagnement par la gestuelle de manière adaptée.
  - o Etre audible (volume, articulation, débit / variation d'intonation)
  - o Lexique de la langue adapté (richesse du vocabulaire, syntaxe compréhensible)
  - o Fluidité : propos fluide, les phrases s'enchaînent.
  - o Parler sans notes : lire le moins possible, aller vers l'absence de notes.
  - o Respect du temps imparti : intégration de la limite temporelle.
  - o Gestion du stress : durant l'exposé, le stress doit être le moins visible. Travail sur la respiration.
- Développer clarté et la pertinence du propos
  - o soutenir un propos exact, clair et pertinent
  - o Propos clair : expression orale claire et compréhensible du public.
  - o Réponse apportée à la question ou répondant à l'intention.
- Proposer une argumentation de qualité
  - o Mettre en valeur l'idée majeure de son propos
  - o Relier les arguments pour un discours logique

### Modalité :

- Atelier de préparation : posture, articulation, audition
- 2 enregistrements ont été réalisés pour chaque groupe, afin d'aboutir à la production en ligne. Les élèves ont été invités à retravailler leurs chroniques à la maison pour améliorer leur prestation suite au feedback réalisé par la professeure documentaliste.

## ANNEXES

Annexe 1 Programme fresque du climat

Annexe 2 Activité MELISA

Annexe 3 Planning d'intervention de la Banque Alimentaire

Annexe 4 Plan webradio

Contenu	Durée
<b>Présentation des intervenants</b>	[30min]
<b>Animation Fresque et échange avec les groupes d'élèves</b> - Répartition des groupes : 5 groupes de 7 (tirage au sort) - Atelier fresque - Photos des productions (voir les photos dans le dossier "fresque" de la communauté) - Ré-organisation des chaises et tables	[1h à 1h30]
<b>PAUSE</b>	
<b>Echanges, animation, débats à partir de la fresque et de nouvelles ressources telles que le journal fake news SCAENDALE + mini animations</b> (Pour aller plus loin écouter l'émission <a href="https://www.franceinter.fr/emissions/le-debat-de-midi/le-debat-de-midi-du-jeudi-19-aout-2021">https://www.franceinter.fr/emissions/le-debat-de-midi/le-debat-de-midi-du-jeudi-19-aout-2021</a> )	
<b>Déjeuner</b> - Test empreinte carbone : <a href="https://nosgestesclimat.fr/">https://nosgestesclimat.fr/</a>	[15-20min]
<b>Groupe 1</b> - Echanges autour d'un extrait du kit "inventons nos vies bas carbone" <a href="https://www.resistanceclimatique.org/inventons_nos_vies_bas_carbone">https://www.resistanceclimatique.org/inventons nos vies bas carbone</a> - Lettre à "mon moi du futur"- individuel ( ouverture de la boîte le Mardi 7 juin ) <i>Exemples de points à aborder :</i>	[40min-1h]
<ul style="list-style-type: none"> <li>• - les questions que je me pose aujourd'hui</li> <li>• - les engagements que je prends aujourd'hui pour Demain</li> <li>• - les conseils que je me donne</li> <li>• - Ce qui est important pour moi, ou le souhait que je formule</li> </ul>	[20min]
- Préparation des oraux avec pour support le kit inventons nos vies bas carbone - Oraux 2-3 min par groupe : 5 gpes de 3 environ - [évaluation de la prestation orale selon la grille grand oral] / point bonus attribué sur la prochaine évaluation	[20-30min]
<b>Groupe 2</b> - Echanges autour d'un extrait du kit "inventons nos vies bas carbone" <a href="https://www.resistanceclimatique.org/inventons_nos_vies_bas_carbone">https://www.resistanceclimatique.org/inventons nos vies bas carbone</a> - Lettre à "mon moi du futur"- individuel ( ouverture de la boîte le Mardi 7 juin ) <i>Exemples de points à aborder :</i>	[40min-1h]
<ul style="list-style-type: none"> <li>• - les questions que je me pose aujourd'hui</li> <li>• - les engagements que je prends aujourd'hui pour Demain</li> <li>• - les conseils que je me donne</li> <li>• - Ce qui est important pour moi, ou le souhait que je formule</li> </ul>	[20min]
- Préparation des oraux avec pour support le kit inventons nos vies bas carbone - Oraux 2-3 min par groupe : 5 gpes de 3 environ - [évaluation de la prestation orale selon la grille grand oral] / point bonus attribué sur la prochaine évaluation	[20-30 min]

# INTERVENTION DE « MELISA » 2022

---

Objectifs :

- Comprendre la notion de pouvoir d'achat
- Identifier les besoins des bénéficiaires de l'association MELISA
- Présenter les missions de l'Association MELISA
- Envisager des pistes d'action pour la collecte au profit de l'association MELISA

## Exercice 1 : « Le juste prix »

**Objectifs :** Identifier le prix des produits de consommation courante

**Principe :** Plusieurs produits sont catégorisés par couleur. Chaque équipe désigne un membre qui tournera la roue du juste prix. Celle-ci détermine la catégorie pour laquelle l'équipe est interrogée. Une carte "Produit" tirée au hasard est proposée à l'équipe par un animateur. L'équipe se concerta pour proposer un prix qui correspond à l'estimation qu'il en fait. Chaque réponse juste génère un point pour l'équipe.

**Activité :**

- 1- Constituez 2 équipes. Proposez un prix pour chaque produit présenté.
- 2- Que déduisez-vous de cette activité ?

## Exercice 2 : les « persona » ou « jeu des 6 familles »

**Objectif :**

Changer la perspective : ne pas réfléchir en tant qu' « élève » mais en tant que responsable de famille ayant établi dans son budget un « reste à vivre » pour faire ses courses. L'objectif est d'identifier les besoins qui conduisent à l'existence d'une organisation telle que « Melisa »


**Organisation de l'exercice :**

Travail individuel, puis en groupes  
1 groupe par persona

**Principe :**

6 persona sont proposées par les enseignantes et chaque groupe travaille sous forme de fiche d'identité à compléter. Chaque groupe travaille sur 1 des 6 *persona* (choix aléatoire, tirage au sort).

Chaque fiche d'identité présente 4 grandes catégories à renseigner :



Identité : Nom Prénom Age Situation familiale et économique
Attentes :
Apports :
Freins :

**L'identité de la personne :** Quelles sont ses caractéristiques socio-économiques (situation familiale, profession...)?

**Attentes :** Qu'est-ce que j'attends de mes courses ? Quels types de produits ?

**Apports :** quels produits de consommation ai-je choisi pour la semaine en respectant un BUDGET DE 10 € ? L'objectif est de réfléchir à : Est-ce que ce qui est choisi répond à des besoins ?

**Feins :** Quels choix avez-vous dû opérer ?

- Il ne s'agit pas de faire la liste de ce que vous auriez voulu acheter, il ne s'agit pas non plus d'établir une liste des produits proposés qui correspondent à la situation.
- L'idée est de partir des envies et attentes de la personne, en quoi votre scénario répond aux besoins ? quel type de « sacrifice » avez-vous dû faire pour respecter le budget ?

**Situations :** (voir annexe 1)

- 1 personne seule, la vingtaine
- 1 personne en couple
- 1 mère isolée avec un enfant de 2 mois qu'elle ne peut allaiter
- 1 étudiant
- 1 personne en couple avec 3 enfants : 3 mois, 4 ans et 11 ans
- 1 personne âgée de plus de 68 ans

**Activité**

- 1- Par groupe de 3 personnes, piochez un « persona »
- 2- Renseignez les catégories « identité » et « attentes »
- 3- Rendez-vous sur le site d'achat en ligne d'un supermarché : Auchan, Leclerc, Cora...
- 4- Effectuez les courses pour votre persona en respectant
- 5- Un événement vous pousse à réduire votre budget. L'animateur vous indique la situation (Exemple : vous n'avez que 10€ pour faire les courses)
  - a. Identifiez les courses que vous maintenez dans "Apports" et listez les courses que vous abandonnez dans « Freins »
- 6- Que déduisez-vous de cette activité ?

### **Exercice 3 : Présentation de l'organisation « MELISA »**

**Objectifs :** Présenter les caractéristiques de l'association MELISA

**Activité :**

A partir de la vidéo et de l'intervention des membres de l'association MELISA, présentez les caractéristiques de cette organisation sous forme de fiche:

		<b>MELISA</b>
		<p>L'épicerie sociale a pour mission d'être un tremplin vers le retour à une vie sans assistance. Pour atteindre cet objectif nous mettons en œuvre les activités suivantes :</p> <ul style="list-style-type: none"> <li><input type="checkbox"/> Développement de l'activité de la rétrocession de l'épicerie</li> <li><input type="checkbox"/> Développement de la rétrocession de produits non alimentaires</li> <li><input type="checkbox"/> Développement d'ateliers</li> </ul>
STATUT		ASSOCIATION de LOI 1901. Organisation privée à but non lucratif
MISSION		
OBJECTIF		
ACTIVITES		
ACTEURS FOUNDEURS RESPONSABLES	MECANISMES DE PRISE DE DECISION	
	REPARTITION DES ACTIVITES ET TACHES ENTRE PERSONNES	



	<p><i>PARTENAIRES</i></p> <p><i>Peuvent être classés par type d'organisation ou par type de partenariat</i></p>	
CARACTERISTIQUES DES USAGERS		
SYSTEME DE COMMUNICATION	<ul style="list-style-type: none"> <li>- <b>Interne :</b></li>   <li>- <b>Externe :</b></li> </ul>	
ORGANISATION FINANCIERE	<p><b><u>Les ressources</u></b></p> <p><b><u>Les Dépenses :</u></b></p>	
EVALUATION DE L'ACTIVITE		<i>FORMALISEE DANS LE RAPPORT D'ACTIVITE</i>



**Identité :**  
Nom Prénom  
Age  
Situation familiale et économique

**Apports :**

**Attentes :**

**Freins :**



**Identité :**  
Nom Prénom  
Age  
Situation familiale et économique

**Apports :**

**Attentes :**

**Freins :**

## QUESTIONS SUR L'INTERVENTION /ASSOCIATION MELISA

1/ QUEL EST LE STATUT JURIDIQUE DE L'ASSOCIATION ?

- C'est une organisation publique, elle dépend de l'Etat
- C'est une organisation publique, elle dépend de la mairie de Melun
- C'est une organisation privée à but lucratif
- C'est une organisation privée à but non lucratif

2/ MELISA est :

- Une épicerie sociale
- Une épicerie solidaire

3/ Qui décide à l'association MELISA ?

- Un conseil d'administration
- Le Président
- La mairie

4/ Donner un exemple d'action qui relève de :

- L'assistance
- L'aide sociale
- L'action sociale

5/ Pourquoi réaliser une collecte pour l'association MELISA ?

6/ Il est possible d'organiser des collectes plusieurs fois dans l'année, quand l'association le décide ?

- Oui
- Non

7/ Une personne qui n'a pas beaucoup de ressources peut-elle venir faire ses courses librement à l'association MELISA ?

- Oui
- Non, il est orienté par un travailleur social qui a reconnu le besoin social et constitué son dossier

8/ Un bénéficiaire de l'association MELISA peut-il venir toute l'année voire même 2 ans s'il le souhaite ?

- Oui
- Non

9/ Quelles sont les caractéristiques des personnes accueillies à l'association en majorité ?

10/ Un bénéficiaire peut-il prendre la quantité de course qu'il souhaite ?

11/ L'association vend-elle des produits périmés ?

- Oui
- Non

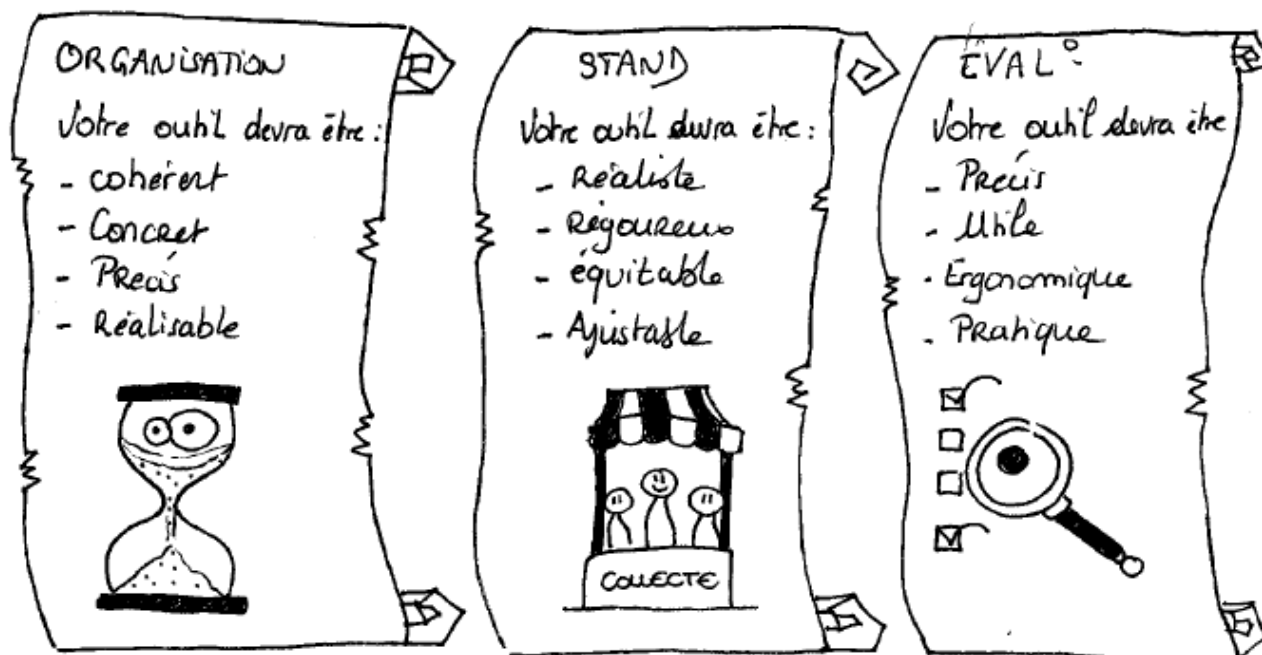
12/ Pensez vous qu'il y a des normes d'hygiène pour les produits (stockage du frais ...)?

- Oui
- Non

13/Voulez vous être bénévole ?

- Oui
- Non

# MISSION ORGANISATION PROJET - TOUS SOLIDAIRES



## PROPOSITION DE PLANNING POUR L'INTERVENTION DE LA BANQUE ALIMENTAIRE

Leur présentation d'une durée d'environ 45 mn, adaptée à chaque niveau, met l'accent sur : le rôle de la banque alimentaire et de ses partenaires, l'aide aux personnes en situation de précarité alimentaire, le gaspillage alimentaire (qui gaspille ? comment ? - les fruits et les légumes dits "moches" - les dates de consommation ...)

	<b>Lundi 17 octobre</b>				<b>Mardi 18 octobre</b>				
<i>Animateurs</i>	<i>Eliane Guilvard</i>	<i>Agnès Moussi / Véronique Sahuquillo</i>	<i>Philippe Guillemain</i>	<i>Catherine Larrere</i>	<i>Eliane Guilvard</i>	<i>Agnès Moussi / Véronique Sahuquillo</i>	<i>Philippe Guillemain</i>	<i>Catherine Larrere</i>	
<b>10h-11h</b>	<b>1G5</b> Mme Munsch S 112	<b>TST2S1</b> Mmes Frossard Desmaison S 132	<b>PIM 1</b> Mme MASSON S 136	<b>PIM 2</b> Mme DOMON <b>Salle poly</b> <i>(changement de salle)</i>	<b>2ASSP1</b> M HOLDERITH S 28	<b>2de1</b> Mme Aberkane S 24	<b>2de6</b> M Eckert S 08	<b>1G2</b> Mme Domon <b>Salle poly</b> <i>(changement de salle)</i>	
<b>11h12h</b>		<b>TMCVA</b> Mme Solmy S 31	<b>TATMFC</b> Mme Sorret S 138	<b>2de8</b> Mme Diong <b>Salle poly</b> <i>(changement de salle)</i>	<b>2de3</b> Mme Navoizat S 132	<b>TG1</b> M. Dumas S 6	<b>TG3</b> Mme Abadie S7		
	PAUSE DEJEUNER				PAUSE DEJEUNER				
<b>13h-14h</b>	<b>2ATMFC</b> Mme Sorret S 28	<b>TSTMG</b> Mme Deninger S 133	<b>1STMG</b> Mme Leforati S 131			<b>2de2</b> Mme Bocquier S 123		<b>1G1</b> Mme Abadie	<b>1ASSP1</b> Mme Fourquet
								<b>Salle poly</b> <i>(changement de salle)</i>	
<b>14h-15h</b>				<b>1ST2S2</b> M Bridier <b>029</b>	<b>2ASSP2</b> M SARRE S 24		<b>1G4</b> M TRIPE S 8	<b>1G3</b> Mme Petit	<b>TG2</b> Mme Basson
								<b>Salle poly</b> <i>(changement de salle)</i>	

	<b>Mercredi 19 octobre</b>				<b>Jeudi 20 octobre</b>		
<i>Animateurs</i>	<i>Eliane Guilvard</i>	<i>Agnès Moussi / Véronique Sahuquillo</i>	<i>Philippe Guillemain / Catherine Larrere</i>		<i>Eliane Guilvard</i>	<i>Agnès Moussi / Véronique Sahuquillo</i>	<i>Philippe Guillemain / Catherine Larrere</i>
<b>10h-11h</b>	<b>DEAS</b> Mme COPIN S 118	<b>1MCVB</b> M PHIN S 23	<b>1ST2S1</b> Mme MASSON	<b>2de7</b> M TRIPE	<b>TG5</b> M Cambron S 107	<b>TMCVB</b> Mme Boussouf S 34	<b>MRC</b> M BIEG SOLMY FAUQUE DE JONQ S 9
			<b>Salle poly</b> <i>(changement de salle)</i>				
<b>11h12h</b>	<b>TG4</b> Mme Masson S 111	<b>1MCVA</b> MME SOLMY FAUQUE DE JONQ S 34	<b>2PSR</b> M HOLDERITH	<b>TPSR</b> Mme Potier	<b>TST2S2</b> M Dumas S 06	<b>1ASSP2</b> Mme BIEG S 123	<b>2de5</b> Mme Masson S 111
			<b>Salle poly</b> <i>(changement de salle)</i>				

Mise à jour le 12 OCTOBRE 2022 Pour le groupe de réflexion Eco Lyc

**Annexe 4 : Plan Projet Webradio inégalités sociales TST2S1 zoom sur la précarité alimentaire**  
*Pbmatique : En quoi la lutte contre les inégalités sociales et en particulier la précarité alimentaire participe-t-elle à la cohésion sociale ?*

	Contenu		Elèves	Ressources	Contact
1	Quoi ?	Précarité alimentaire Inégalités sociale	Shana Floriane Aminata	Problème social <i>Film la part des autres ?</i> <i>Cours 1<sup>ère</sup></i> <i>Terminale</i> Kit ressources Monopoly des inégalités	Bénédicte BONZI ? thèse cheffe de projet agri-alim, spécialiste de l'accès à l'alimentation
2	Pourquoi ? est-ce important que l'on s'en occupe ?	Inégalités fragilisent la cohésion sociale	Thya Elise Adrien	Sujet type bac question 1 Monopoly des inégalités (expérience)	
3	D'autres problématiques sociales	Pauvreté Précarité SDF	Noémie Asiya Guy Céline	Notes festival du film social Activité CAF Roubaix- Pauvreté Sujet type bac Précarité étudiante/SDF –sujet de bac	Monique Reynot, organisatrice du festival
4	Quelle prise en charge ? Politique sociale	Politiques sociales Elaboration – diagnostic à mise en oeuvre Complémentarité des acteurs	Esmà Naël	Cours STSS Sujet de bac	
5	La place des associations	Melisa	Juliette Wided Manon Candice	Juste Prix – montage audio Rapport d'activité	
6		Banque alimentaire	Iswaree Florian Soraya	Intervention dans les classes	
7	Pouvoir d'agir	Cohésion sociale Intégration sociale Pouvoir d'agir	Emma Thaïs Tiffanie	Cours STSS	
8	Au lycée	Collecte- action CVL	Sheineda Line Gift	Entretiens Organisation de la collecte et bilan	CVL CPE
9	Parlons orientation	Quels métiers ? qu'est-ce qu'un travailleur social ?quels métiers ? quelles formations ? qu'est ce qu'un bénévole ?	Chaïma Chloé Naomie	Intervention PsyEN Parcoursup – Journée d'intégration IRTS / IFSI Calendrier Interview métiers sociaux	Aurélie Mulard IRTS PsyEN
10	Présentateurs	Transitions, présentation des parties, des acteurs	Tara	+ prête voix	



## Annexe 5

### Grille indicative de l'évaluation du Grand oral

Annexe 1 des notes de service n° 2020-036 (NOR : MENE2002780N) et n° 2020-037 (NOR : MENE2002781N)

<https://www.education.gouv.fr/bo/20/Special2/MENE2002780N.htm>

	Qualité orale de l'épreuve	Qualité de la prise de parole en continu	Qualité des connaissances	Qualité de l'interaction	Qualité et construction de l'argumentation
<b>très insuffisant</b>	Difficilement audible sur l'ensemble de la prestation. Le candidat ne parvient pas à capter l'attention.	Énoncés courts, ponctués de pauses et de faux démarrages ou énoncés longs à la syntaxe mal maîtrisée.	Connaissances imprécises, incapacité à répondre aux questions, même avec une aide et des relances.	Réponses courtes ou rares. La communication repose principalement sur l'évaluateur.	Pas de compréhension du sujet, discours non argumenté et décousu.
<b>insuffisant</b>	La voix devient plus audible et intelligible au fil de l'épreuve mais demeure monocorde. Vocabulaire limité ou approximatif.	Discours assez clair mais vocabulaire limité et énoncés schématiques.	Connaissances réelles, mais difficulté à les mobiliser en situation à l'occasion des questions du jury.	L'entretien permet une amorce d'échange. L'interaction reste limitée.	Début de démonstration mais raisonnement lacunaire. Discours insuffisamment structuré.
<b>satisfaisant</b>	Quelques variations dans l'utilisation de la voix ; prise de parole affirmée. Il utilise un lexique adapté. Le candidat parvient à susciter l'intérêt.	Discours articulé et pertinent, énoncés bien construits.	Connaissances précises, une capacité à les mobiliser en réponses aux questions du jury avec éventuellement quelques relances	Répond, contribue, réagit. Se reprend, reformule en s'aidant des propositions du jury.	Démonstration construite et appuyée sur des arguments précis et pertinents.
<b>très satisfaisant</b>	La voix soutient efficacement le discours. Qualités prosodiques marquées (débit, fluidité, variations et nuances pertinentes, etc.). Le candidat est pleinement engagé dans sa parole. Il utilise un vocabulaire riche et précis.	Discours fluide, efficace, tirant pleinement profit du temps et développant ses propositions.	Connaissances maîtrisées, les réponses aux questions du jury témoignent d'une capacité à mobiliser ces connaissances à bon escient et à les exposer clairement.	S'engage dans sa parole, réagit de façon pertinente. Prend l'initiative dans l'échange. Exploite judicieusement les éléments fournis par la situation d'interaction.	Maîtrise des enjeux du sujet, capacité à conduire et exprimer une argumentation personnelle, bien construite et raisonnée.